

0.70; 次生毛 20—22 根 (*fraxini*, 0.50; 6 根); 跗节 I 有毛 2 根 (*fraxini*, 2 或 3 根)。本种与 *Prociphilus bumeliae* (Schrank) 也不同: (1) 触角节 III 长于 IV + V (*bameliae*, 等于), 节 VI 依次长于 IV、V (*bumeliae*, 等于); 节 VI 端部为基部 0.25 (*bumeliae*, 0.15); 触角为体长的 0.39 (*bumeliae*, 0.50); (2) 此外 *bumeliae* 的触角次生感觉圈横卵圆形, III 16—24 个, IV 4—9 个; 喙节 IV + V 为后跗节 II 0.60, 有次生毛 6 根; 跗节 I 有毛 3 或 4 根, 均与本种不同。

(81) 台湾卷叶绵蚜 *Prociphilus formosanus* Takahashi, 1935

Prociphilus formosanus Takahashi, 1935, Konowia 14: 320.

Prociphilus formosanus Tao, 1970, Ann. Rept. Taiwan Museum 13: 20.

寄主: 白蜡树 *Fraxinus* sp., 在卷叶内。

分布: 四川、台湾; 朝鲜。

附注: Tao (1971) 所记述的其“有翅胎生成虫”应为有翅干雌和有翅性母两型的混合。

(82) 丁香卷叶绵蚜 *Prociphilus gambosae* Zhang et Zhang, 1993 (图 78)

Prociphilus gambosae Zhang et Zhang, 1993, Acta Zoologica Sinica, 39: 370.

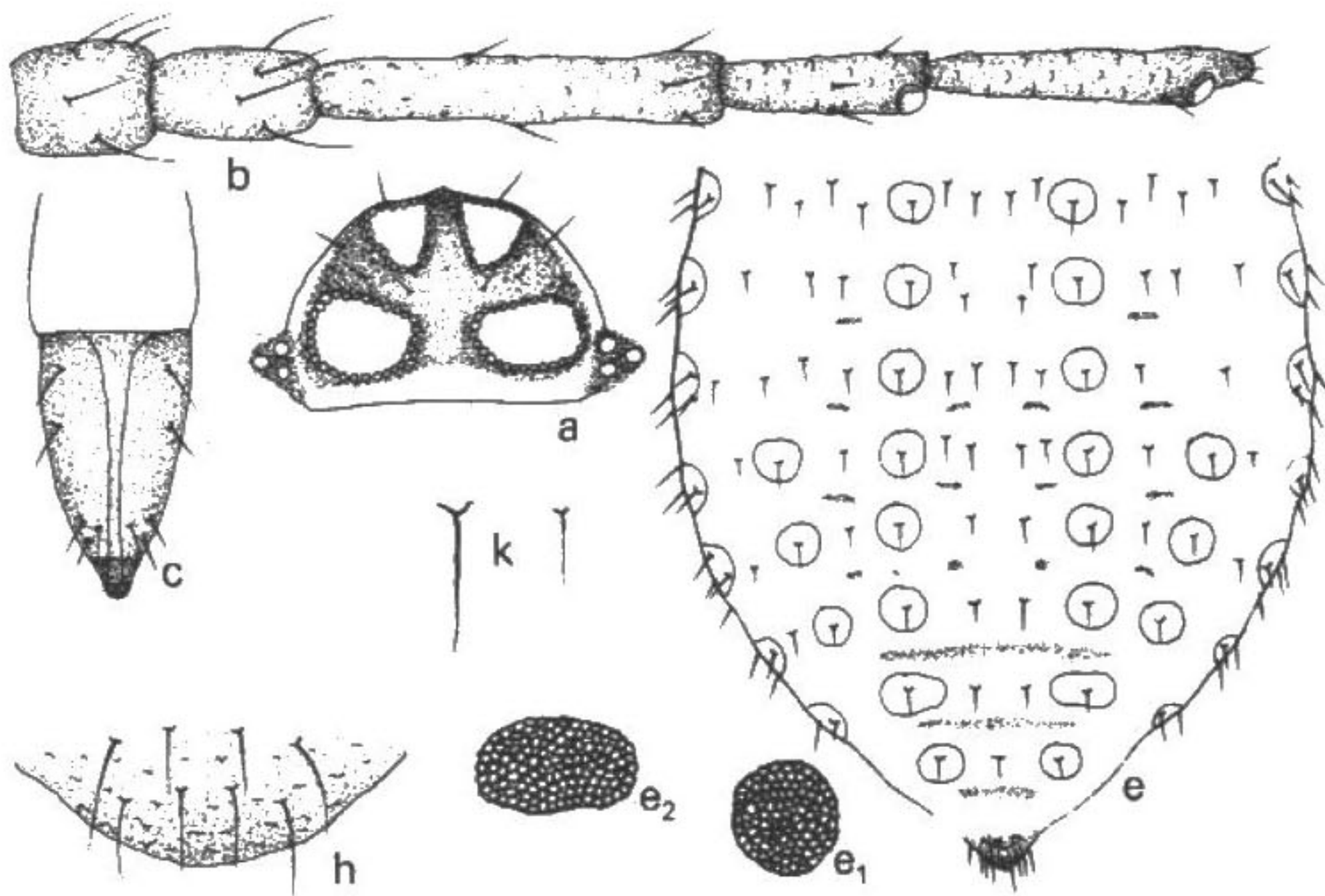


图 78 丁香卷叶绵蚜 *Prociphilus gambosae* 无翅干母

a. 头部背面观, b. 触角, c. 喙端部, d. 腹部背面观, k. 背毛, e₁. 腹部背蜡片, e₂. 腹部节 VII 背蜡片, h. 尾片。

无翅干母: 体卵圆形, 长 2.42, 宽 1.56 mm。活体灰绿色, 被长蜡丝。玻片标本

头背黑色部分呈北字形，其淡色部分为蜡片。胸、腹部淡色，前胸背中一断续圆形带，缘斑独立，中、后胸各独立缘斑，背中各1对小斑；腹节I—V有时有背中小斑，VI—VIII各一窄横带，腹部腹面后3节有暗色腹中斑。触角、喙、足、尾片、尾板及生殖板黑色。蜡片大圆形，淡色，各片含40—100余个蜡胞，头顶1对，伸向腹面，头背大形1对，前胸中、缘蜡片各1对；腹部背片I—VIII各背蜡片1对，IV—VI有侧蜡片，I—VII各缘蜡片1对，前胸及腹节VIII中蜡片均有断续圆形黑色带。体表光滑。气门圆形有盖，半开放，气门片黑色。节间斑不显。中胸腹盆淡色，两臂分离，各臂横长0.118 mm，为触角节III 0.71。体背毛尖锐，位于蜡片域内，毛孔甚小，腹部腹面多毛，毛长为背毛1/2。头顶毛短，2对，头背长毛6对；前胸中毛1对，缘毛3对；腹部背片I—IV各中侧毛3—4对，V—VII各1—2对，I—VI各缘毛3—5对，VII 2对，VIII毛3根；头顶毛长0.019 mm，为触角节III最宽直径0.53，头背毛长0.053，背片I毛长0.046，VIII毛长0.042 mm。额平。触角5节，粗短，III—V有瓦纹，原生感觉圈有睫，全长0.50 mm，为体长0.21，节III长0.17 mm，I—V长度比例：30，45，100，48，70+11；I—V毛数：5，5，1—6，3—5，2+5或6根。喙超过中足基节，IV+V楔状，长0.105 mm，为基宽1.50倍，为后跗节II 0.96，有毛5对，其中次生毛2对。足光滑，粗短，后股节长0.34，为该节直径3.90倍，为触角节I—III之和1.20倍；后胫节长0.36 mm，为体长0.15，毛长为该节最宽直径0.67；跗节I毛序：2，2，2。无腹管。尾片馒头状，有毛8根。尾板末端圆，有毛30—36根。生殖板带状，有长毛40余根。

寄主：紫丁香 *Syringa oblata* (木犀科 Oleaceae)。

分布：山西 (小五台山 2500m, 1985-VI-10, No. Y5880, 田士波)。

该种与 *Prociphilus pini* (Burmeister) 相近，但触角节III为IV的2倍 (*pini*, 2.65)；V基部为端部的6.40倍 (*pini*, 3.37)，寄主为紫丁香 (*pini*, 为山楂)。该种为害叶反面，使叶子边缘向反面卷缩，在6月中旬，被害叶片很多，但蚜虫大都已迁往第二寄主。

(83) 梨卷叶绵蚜 *Prociphilus kuwanai* Monzen, 1927 (图 79)

Prociphilus kuwanai Monzen, 1927, Morioka Agric. & Forest Coll. Alumni Soc. Bull. 4: 1-24.

Prociphilus takahashii Maxson & Knowlton, 1937, Ann. Ent. Soc. Amer. 30: 24.

Prociphilus crataegi Tao, 1970, nec Tullgren Sci. Yearbook Taiwan Mus. 13: 19.

无翅干母：体卵圆形，长3.33，宽2.30 mm。活体灰褐色，被白粉。玻片标本头部黑色，胸、腹部淡色，无斑；触角、喙、足各节、尾片、尾板及生殖板黑褐色。体表光滑，腹节VIII背片微有瓦纹。有大蜡片，头背2对，前对长形各含80余个蜡胞，后对大圆形，各含150余个蜡胞；前胸背中及缘域各1对大蜡片，腹节VI、VII各1对明显缘蜡片，其他节蜡片不显。气门圆形关闭，气门片黑色。无节间斑。中胸腹盆淡色，两臂